

InterCulturality

NEWSLETTER 2/2021

CO NOWEGO W PROJEKCIE?

POZNAJ NASZ ZESPÓŁ



4 MODUŁY

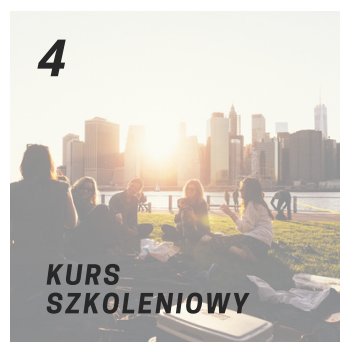
4 PARTNERÓW



Współfinansowany w ramach
programu Unii Europejskiej
Erasmus+

Z wielką przyjemnością oddajemy w Państwa ręce najnowszy newsletter projektu Interculturality. Z tego numeru dowiedziecie się na jakim etapie realizacji jest nasz projekt, przypomnimy cztery moduły szkoleniowe nad którymi pracujemy oraz przedstawimy cały zespół projektowy. Dołącz do międzykulturowej podróży i rozwiń swoje umiejętności!

Koordinator projektu - Uniwersytet Deusto



O PROJEKCIE InterCulturality

Interculturality: Rozwój kompetencji międzykulturowych dla międzynarodowego środowiska biznesowego to projekt finansowany z programu Erasmus+, opracowany przez następujące kraje partnerskie: Włochy, Polskę, Hiszpanię i Turcję, skupiający się na rozwoju umiejętności międzykulturowych u osób dorosłych w środowisku pracy.

Umiejętności międzykulturowe, takie jak przedsiębiorczość, zaangażowanie obywatelskie, wymiar osobisty i społeczny oraz świadomość kulturowa, stanowią kluczowe kompetencje w zarządzaniu międzykulturowym i globalnym przywództwie w kontekstach zawodowych. Projekt składa się z kursu doskonalenia zawodowego (CPD) oferującego otwarte zasoby edukacyjne (OER). Opiera się na platformie e-learningowej podzielonej na 4 moduły. Kurs jest skierowany przede wszystkim do edukatorów osób dorosłych, trenerów i mentorów, ale także do osób pracujących w wielokulturowym środowisku, które chcą zdobyć nowe kompetencje międzykulturowe.

CO NOWEGO W PROJEKCIE?

*Mimo, że pandemia COVID-19 pokrzyżowała plany związane z realizacją projektu i partnerzy nie mieli okazji odbyć międzynarodowych spotkań projektowych, wszyscy intensywnie pracujemy nad tym, by rezultaty Interculturality były najwyższej jakości. Dlatego też odbywamy częste spotkania online, a **jednym z etapów tworzenia innowacyjnego programu szkoleniowego jest jego testowanie.***



Testowanie rezultatów projektu podzielone jest na dwie fazy - testowanie alfa i testowanie beta. Za opracowanie metodyki, nadzór nad przebiegiem i sporządzenie raportu odpowiedzialny jest partner z Włoch - Training 2000. Oba testowania przeprowadzane są we wszystkich krajach partnerskich. W testowanie alfa zaangażowanych jest minimum 5 osób z każdego kraju partnerskiego, czyli

w sumie bierze w nim udział minimum 20 osób. Są to edukatorzy osób dorosłych, trenerzy, mentorzy i szkoleniowcy, którzy ocenią wypracowane rezultaty: zestaw narzędzi szkoleniowych utworzony na platformie Moodle, aplikację mobilną oraz ramy metodologiczne w formie podręcznika. Po trwającym minimum 16 godzin testowaniu, jego uczestnicy poproszeni zostali o wypełnienie ankiet ewaluacyjnych, w których pytaliśmy m.in. o jakość treści poszczególnych modułów, przydatność materiałów, łatwość nawigacji oraz poprosiliśmy o komentarze i sugestie dotyczące zmian, które powinniśmy wprowadzić przed rozpoczęciem testowania beta.

Testowanie alfa zakończyło się sukcesem, krajowe raporty zawierające wyniki ankiet zostały dostarczone do Training 2000 a sugerowane zmiany zostały wprowadzone do testowanych materiałów. Obecnie trwa testowanie beta, które obejmuje minimum 15 osób w każdym kraju partnerskim, w sumie minimum 60 osób. Tym razem oprócz edukatorów osób dorosłych w testowanie zaangażowani są również pracownicy wielokulturowych organizacji, m.in. kadra kierownicza.

Podobnie jak w przypadku pierwszej fazy testowania, również w fazie beta uczestnicy zostaną poproszeni o uzupełnienie ankiet ewaluacyjnych. Testowanie zakończy się w pierwszym kwartale 2022 roku. Otrzymując minimum 80 opinii ekspertów oraz praktyków - w obu fazach testowania - będziemy pewni, że rezultaty wypracowane przez zespół projektu Interculturality będą najwyższej jakości i w możliwie jak najlepszy sposób przekażą wiedzę, która rozwinie kompetencje międzykulturowe wśród uczestników kursu.

KURS SZKOLENIOWY

Projekt Interculturality koncentruje się na efektach uczenia się, czynnikach motywacyjnych, wiedzy, umiejętnościach i kompetencjach niezbędnych, by stawić czoła wyzwaniom i możliwościom w środowiskach wielokulturowych oraz zarządzania nimi. Kurs ma stanowić ogólne podejście do międzykulturowości, począwszy od jej charakterystyki, motywacji i kontekstu, aby dalej zgłębić się w analizę i zastosowanie narzędzi do zarządzania i przewyższania problemów związanych z różnicami o podłożu kulturowym pojawiających się w środowisku biznesowym.



MODUŁ 1

PRZEGLĄD KLUCZOWYCH CZYNNIKÓW KULTUROWYCH I ICH WPŁYWU NA GLOBALNE PRZYWÓDZTWO

Moduł 1 ma na celu poprawę zrozumienia oraz rozwój umiejętności na temat kluczowych czynników kulturowych i ich wpływu na globalne przywództwo i komunikację międzykulturową w środowisku biznesowym. Moduł ten podkreśla, że jednym z najważniejszych warunków odniesienia sukcesu w zglobalizowanym środowisku biznesowym jest stosowanie międzynarodowego podejścia w biznesie i organizacjach.

MODUŁ 2

ZARZĄDANIE MIĘDKULTUROWE

Moduł 2 zawiera opis percepcji, stereotypów i oczekiwań w różnych kulturach. Moduł obejmuje również tematy zarządzania zmianą, komunikacji międzykulturowej, barier komunikacyjnych, niejednoznaczności i konfliktów między kulturami, a kończy się praktycznymi narzędziami i strategiami skutecznego przewodzenia w zróżnicowanym kulturowo środowisku.

MODUŁ 3

GLOBALNE PRZYWÓDZTWO

Moduł 3 zawiera przegląd zagadnień związanych z globalnym przywództwem, koncentrując się na wymiarach i stylach przywództwa globalnego, kompetencjach międzykulturowych i komunikacji. Uczestnicy kursu szkoleniowego zidentyfikują elementy globalnego przywództwa i będą mogli ocenić swoje umiejętności skutecznego przywództwa. Otrzymają narzędzia do rozwijania kompetencji międzykulturowych.

MODUŁ 4

E-PRZYWÓDZTWO I ZESPOŁY WIELOKULTUROWE

Moduł 4 obejmuje efektywne globalne przywództwo, przedstawiając opis zarządzania ponad granicami, opisując koncepcje skutecznego e-przywództwa (wirtualnego), charakterystykę wirtualnego lidera pod względem jego roli, obowiązków i wyzwań, a także pod względem równości wśród pracowników.

POZNAJ NASZ ZESPÓŁ



Universidad de Deusto
Deustuko Unibertsitatea
University of Deusto

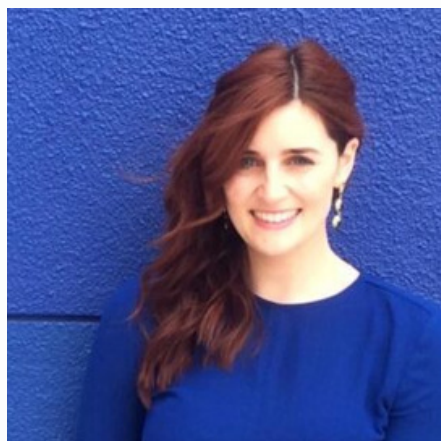
Założony w 1886 roku Uniwersytet Deusto obejmuje sześć głównych kierunków studiów: **biznes, prawo, psychologia i edukacja, teologia, nauki społeczne i humanistyczne oraz inżynieria**. Jego celem jest szkolenie liderów, którzy potrafią łączyć profesjonalną, humanistyczną i etyczną perspektywę poprzez pełen zakres programów kształcenia na poziomach licencjackim,

magisterskim i podyplomowym. Uczelnia ta ze względu na światowej klasy poziom kształcenia i najwyższe wyniki jest zaliczana do wiodących hiszpańskich uniwersytetów. Znakiem rozpoznawczym uniwersytetu zlokalizowanego w dwóch miastach - Bilbao i San Sebastian - a także filią w Madrycie, jest edukacja studentów w zakresie kompetencji i wartości, dzięki własnemu, społecznie uznanemu modelowi nauczania. Co więcej, tutorzy odgrywają tu kluczową rolę, a każdemu studentowi przydzielany jest jeden, który udziela wskazówek i porad. Uniwersytet Deusto promuje wśród absolwentów ducha przedsiębiorczości oraz interakcję ze środowiskiem korporacji poprzez inicjatywy takie jak staże w firmach oraz organizacjach krajowych i międzynarodowych dostępnych dla wszystkich studentów. Absolwenci Deusto posiadają wysoki wskaźnik zatrudnienia. Uczelnia wyróżnia się również specjalistycznymi badaniami, zaangażowaniem na rzecz sprawiedliwości i działalnością międzynarodową, o czym świadczy ponad 1500 studentów zagranicznych. 15% studentów pochodzi z innych krajów Europy, Ameryki, Azji i Afryki, a 10% studentów Deusto studiuje za granicą. Obecnie Uniwersytet Deusto posiada około 11 000 studentów, z których 1 na 5 to stypendyści.



José Antonio Campos Granados posiada wykształcenie w dziedzinie administracji biznesowej oraz doktorat z nauk ekonomicznych i biznesowych na Uniwersytecie Deusto. Obecnie jest profesorem na Uniwersytecie Deusto, gdzie wykłada w kampusie Bilbao. José Antonio prowadzi kursy w Deusto Business School i Industrial Technology Engineering. W szczególności wykłada przedmioty związane z marketingiem, administracją biznesową i marketingiem operacyjnym (w języku baskijskim i hiszpańskim). Jego publikacje dotyczą głównie edukacji, innowacji i przedsiębiorczości. Od kilku lat pełni funkcję Dyrektora ds. Innowacji i Przedsiębiorczości.

Email: tontxu.campos@deusto.es



Garazi Azanza Martínez de Luco ukończyła psychologię na Uniwersytecie w Deusto oraz posiada doktorat z psychologii (UNED -wyróżnienie międzynarodowe). Obecnie jest wykładowcą na Uniwersytecie Deusto, gdzie prowadzi kursy z zakresu języków nowożytnych i zarządzania. W szczególności wykłada przedmioty związane z przedsiębiorczością i zarządzaniem zasobami ludzkimi. Ponadto uczy również komunikacji interpersonalnej w ramach Deusto Business School. W ciągu ostatnich kilku lat pracowała jako badacz w Deusto Entrepreneurship Centre, gdzie koordynowała program przedsiębiorczości DeustoSTART oraz prowadziła warsztaty szkoleniowe z zakresu zatrudnienia i przedsiębiorczości. Jej publikacje skupiają się głównie na przywództwie, zatrudnieniu i przedsiębiorczości.

Email: garazi.azanza@deusto.es

POZNAJ NASZ ZESPÓŁ



Łukasiewicz

Instytut
Technologii
Eksploatacji

Sieć Badawcza Łukasiewicz - Instytut Technologii Eksploatacji w Radomiu, od chwili swego powstania ponad 30 lat temu, specjalizuje się w kreowaniu innowacyjności w obszarze budowy i eksploatacji maszyn, bezpieczeństwa technicznego i ochrony środowiska, a także w opracowywaniu modelowych rozwiązań dotyczących programów ustawicznego kształcenia i doskonalenia kadr dla innowacyjnej gospodarki oraz transferu zaawansowanych technologii do zastosowań przemysłowych, które to zagadnienia stanowią podstawę strategii rozwoju Unii Europejskiej, w tym również Polski, zapisanej w dokumencie programowym „Europa 2020 - Strategia na rzecz inteligentnego i zrównoważonego rozwoju sprzyjającego włączeniu społecznemu”. Ukierunkowanie na priorytetową w Europie i w kraju problematykę badawczą umożliwiło podejmowanie i rozwiązywanie w Instytucie zagadnień poznawczych i aplikacyjnych, nowatorskich naukowo oraz wyjątkowo skutecznym aplikacyjnie o światowym znaczeniu. Opracowywanych w Instytucie w ramach programów strategicznych, a także kilkudziesięciu innych projektach krajowych i międzynarodowych zrealizowanych na bezpośrednie zlecenia z gospodarki jest udokumentowana ponad 350 wdrożeniami przemysłowymi i innowacjami organizacyjnymi, a jakość naukowa ponad 600 znaczącymi publikacjami i monografiami. Opracowywana w Instytucie aparatura badawcza i unikatowe urządzenia technologiczne stanowią wyposażenie wielu polskich jednostek naukowych i przedsiębiorstw przemysłowych, a urządzenia do badań tribologicznych i materiałowych są przedmiotem eksportu do wielu krajów świata. Innowacyjne rozwiązania Instytutu uzyskały liczne nagrody i wyróżnienia na targach i wystawach innowacyjności, w tym niezwykle prestiżową Nagrodę Premiera RP za opracowanie i wdrożenie na skalę przemysłową systemu do automatycznej kontroli jakości wyrobów w przemyśle.



Remigiusz Mazur ukończył amerykanistykę-kulturoznawstwo oraz stosunki międzynarodowe na Uniwersytecie Jagiellońskim. Posiada doświadczenie w realizacji projektów badawczych w ramach programów europejskich i krajowych. Brał udział m.in. w projektach związanych z sukcesją przedsiębiorstw, zarządzaniem wielokulturowym w organizacjach, modelami biznesowymi oraz wdrażaniem Przemysłu 4.0 do gospodarki. Jego praca naukowa koncentruje się na innowacyjnych rozwiązaniach edukacyjnych, przedsiębiorczości, zarządzaniu wielokulturowym, modelach biznesowych, wykorzystaniu metodologii foresight i Futures Literacy oraz aspektach sukcesji biznesowej w przedsiębiorstwach rodzinnych.

Email: remigiusz.mazur@itee.lukasiewicz.gov.pl



Karolina Komorowska jest absolwentką Wydziału Administracji Katolickiego Uniwersytetu Lubelskiego. Ukończyła również studia podyplomowe z zakresu zarządzania, pedagogiki oraz języka angielskiego w biznesie. Posiada doświadczenie w realizacji projektów międzynarodowych w ramach programów Erasmus+ i Interreg Europe, gdzie odpowiada m.in. za prowadzenie formalnej dokumentacji projektowej, upowszechnianie i promocję na poziomie regionalnym i lokalnym, udział w spotkaniach partnerskich; przygotowywanie raportów technicznych i finansowych, organizację spotkań i warsztatów.

Email: karolina.komorowska@itee.lukasiewicz.gov.pl

POZNAJ NASZ ZESPÓŁ



MUĞLA



Uniwersytet Muğla Sıtkı Koçman (MSKU) został założony w 1992 roku jako uczelnia państwowa z czterema wydziałami: Wydziałem Nauk Humanistycznych, Wydziałem Nauk Ekonomicznych i Administracyjnych, Wydziałem Edukacji Technicznej i Wydziałem Rybackim. Muğla School of Management, założona w 1975 roku, pierwotnie związana z Akademią Nauk Ekonomicznych i Administracyjnych w Ankarze, była pierwszą instytucją szkolnictwa wyższego w miejscowości Muğla. Następnie stał się pierwszym wydziałem Uniwersytetu Muğla Sıtkı Koçman po jego założeniu. Również założona w 1989 roku jako część Uniwersytetu Izmir Dokuz Eylül Muğla Vocational School weszła w skład Uniwersytetu Muğla. W ciągu ostatnich 20 lat uczelnia powiększyła się o 20 wydziałów, 4 szkoły podyplomowe, 16 ośrodków kształcenia zawodowego oraz 47 ośrodków badawczych i aplikacyjnych. Od momentu powstania Uniwersytet Muğla Sıtkı Koçman dąży do wysokiej jakości nauczania

i badań, aby przyczynić się do społeczno-kulturowego, naukowego i technologicznego rozwoju Turcji. Dziś Uniwersytet Muğla Sıtkı Koçman obejmuje kampus o powierzchni dwóch milionów metrów kwadratowych otoczony spektakularnym widokiem na góry. Obecnie uczelnia kształci ponad 45 000 studentów i zatrudnia ponad 1600 pełnoetatowych pracowników naukowych.



Dr CERAY ALDEMİR ukończyła administrację publiczną i zarządzanie ze specjalizacją samorządy lokalne i nowe ruchy społeczne (MPA i doktorat uzyskała w University of Manchester - Manchester Business School). Posiada szeroką wiedzę i doświadczenie na temat organizacji samorządowych oraz innowacyjnego zarządzania publicznego. Studiowała i pracowała w Manchester Business School jako asystent dydaktyczny w latach 2008-2014. Obecnie pracuje w dziale Administracji Publicznej Uniwersytetu Muğla Sıtkı Koçman jako adiunkt i wicedyrektor Centrum Badań i Koordynacji Projektów Uniwersytetu Muğla. Ceray jest szczególnie zainteresowana modelami zarządzania i współpracą zarówno z podmiotami publicznymi, jak i prywatnymi. Interesuje się również obszarem zarządzania przedsiębiorstwem oraz prawem gospodarczym. Posiada doświadczenie w zarządzaniu i realizacji różnych projektów krajowych i międzynarodowych.

Email: cerayceylan@gmail.com



Dr Tugba Ucmay tytuł licencjata na Uniwersytecie Muğla Sıtkı Koçman uzyskała w dziedzinie zarządzania przedsiębiorstwem. Następnie, również na Uniwersytecie Muğla Sıtkı Koçman uzyskała tytuł magistra zarządzania biznesem. W 2010 roku uzyskała tytuł doktora rachunkowości i finansów na Uniwersytecie Dokuz Eylül. Następnie od września 2013 roku jest profesorem nadzwyczajnym na Uniwersytecie Muğla Sıtkı Koçman na Wydziale Nauk Ekonomicznych i Administracyjnych. Jednocześnie jest dyrektorem Centrum Badań i Koordynacji Projektów Uniwersytetu Muğla. Ma na swoim koncie artykuły w czasopiśmie międzynarodowych i krajowych, rozdziały oraz monografie w dziedzinie rachunkowości. Jej zainteresowania badawcze obejmują szereg tematów z zakresu zarządzania przedsiębiorstwem, przedsiębiorstw rodzinnych i ich konstytucji, prawa spadkowego w Turcji, teorii rachunkowości, audytu, etyki rachunkowości. Posiada doświadczenie w zarządzaniu i realizacji różnych projektów krajowych i międzynarodowych.

Email: ucmatugba@gmail.com

POZNAJ NASZ ZESPÓŁ



Training 2000 jest centrum edukacji dorosłych, które działa głównie w regionie Marche w zakresie edukacji i szkoleń osób



TRAINING2000

dorosłych (kształcenie ustawiczne), doradztwa i promocji działań szkoleniowych w firmach, szkoleń trenerów i nauczycieli w szkołach oraz specjalistów. Training 2000 organizuje kursy szkoleniowe w obszarach ICT, tekstyliów i mody, importu-eksportu dla MŚP, języka angielskiego dla dorosłych, języka włoskiego oraz ICT dla imigrantów, integracji grup defaworyzowanych, rolnictwa i turystyki wiejskiej, zrównoważonego środowiska, nowych metod nauczania, blended-learning, zarządzania projektami, rozwoju społeczności i zdrowego stylu życia. Training 2000 analizuje potrzeby szkoleniowe w MŚP i społecznościach lokalnych, opracowuje nowe profile zawodowe i programy szkoleniowe; prowadzi szkolenia zawodowe mające na celu wykwalifikowanie lub przekwalifikowanie młodzieży i dorosłych w głównych sektorach gospodarki na poziomie lokalnym: mechanika precyzyjna, włókiennictwo i moda, rolnictwo i turystyka. Training 2000 był zaangażowany w wiele projektów międzynarodowych z partnerami z większości krajów europejskich, w których zajmował się zagadnieniami związanymi ze szkoleniem trenerów, integracją migrantów, przekwalifikowaniem osób bezrobotnych, szkoleniem młodzieży, praktykami zawodowymi, walidacją kompetencji. Od 2003 roku promuje kształcenie ustawiczne w regionie Marche wśród osób zatrudnionych, bezrobotnych, młodzieży i osób dorosłych.



Dr inż. Elmo De Angelis jest ekspertem w dziedzinie edukacji i szkoleń osób dorosłych. Uczestniczy w programach badawczych na poziomie europejskim głównie w zakresie oceny uczenia się pozaformalnego, nieformalnego, nowych metodologii nauczania i szkolenia. Jest ekspertem w zakresie projektowania, koordynacji i zarządzania kursami i praktykami finansowanymi przez EFS w MŚP dla dorosłych słuchaczy.

Email: training2000@training2000.it



Kylene De Angelis jest ekspertem w dziedzinie kształcenia zawodowego i szkolenia osób dorosłych. Współpracuje w europejskich projektach badawczo-rozwojowych dotyczących nowych metodologii szkoleniowych i dydaktyki internetowej, innowacyjnej technologii szkolenia i integracji różnych grup dorosłych. Jej główne doświadczenie obejmuje zarządzanie projektami i tworzenie materiałów szkoleniowych online w obszarach innowacyjnych technologii, świadomości kulturowej oraz szkoleń dla edukatorów osób dorosłych.

Email: kylene.deangelis@training2000.it

PARTNERZY PROJEKTU



Universidad de Deusto
Deustuko Unibertsitatea
University of Deusto

MUĞLA



Łukasiewicz

Instytut
Technologii
Eksploatacji



INFORMACJE O PROJEKCIE

Tytuł: Interculturality: Rozwój kompetencji międzykulturowych dla międzynarodowego środowiska biznesowego

Numer: 2019-1-ES01-KA204-063914

Czas trwania: 30 miesięcy

Finansowanie: Program Erasmus+

Akcja 2: Współpraca na rzecz innowacji i dobrych praktyk - partnerstwa strategiczne na rzecz edukacji dorosłych

Projekt Interculturality skupia się na następujących kompetencjach kluczowych:

- *kompetencje w zakresie przedsiębiorczości;*
- *kompetencje obywatelskie;*
- *kompetencje osobiste, społeczne i w zakresie umiejętności uczenia się;*
- *kompetencje w zakresie świadomości i ekspresji kulturalnej.*

KONTAKT

INTERCULTURALITY.EU

Projekt „Interculturality: Rozwój kompetencji międzykulturowych dla międzynarodowego środowiska biznesowego” (Numer 2019-1-ES01-KA204-063914) został zrealizowany przy wsparciu finansowym funduszy Komisji Europejskiej w ramach programu Erasmus+. Niniejsze materiały odzwierciedlają jedynie stanowisko jej autorów i Komisja Europejska oraz Narodowa Agencja Programu Erasmus+ nie ponoszą odpowiedzialności za jej zawartość merytoryczną.



W Polsce za realizację projektu Interculturality odpowiada Instytut Technologii Eksploatacji, który od 2019 roku wchodzi w skład Sieci Badawczej Łukasiewicz.

Sieć Badawcza Łukasiewicz to trzecia pod względem wielkości sieć badawcza w Europie. Dostarcza atrakcyjne, kompletne i konkurencyjne rozwiązania technologiczne. Oferuje biznesowi unikalny system „rzucania wyzwań”, dzięki któremu grupa 4 500 naukowców w niewielej niż 15 dni roboczych przyjmuje wyzwanie biznesowe i proponuje przedsiębiorcy opracowanie skutecznego rozwiązania wdrożeniowego. Angażuje przy tym najwyższe w Polsce kompetencje naukowców i unikalną w skali kraju aparaturę naukową. Co najważniejsze – przedsiębiorca nie ponosi żadnych kosztów związanych z opracowaniem pomysłu na prace badawcze.

Łukasiewicz w dogodny sposób wychodzi naprzeciw oczekiwaniom biznesu. Przedsiębiorca może zdecydować się na kontakt nie tylko przez formularz na stronie <https://lukasiewicz.gov.pl/biznes/> ale także w ponad 50 lokalizacjach: Instytutach Łukasiewicza i ich oddziałach w całej Polsce. Wszędzie otrzyma ten sam – wysokiej jakości – produkt lub usługę. Potencjał Łukasiewicza skupia się wokół takich obszarów badawczych jak: Zdrowie, Inteligentna mobilność, Transformacja cyfrowa oraz Zrównoważona gospodarka i energia.

